

河南安阳殷墟花园庄东地 60 号墓

中国社会科学院考古研究所安阳工作队

关键词：安阳 花园庄 60 号墓 殷墟一期

KEY WORDS: Anyang Huayuanzhuang Tomb No.60 Phase I of the Yin Ruins

ABSTRACT: Tomb No. 60 at Locus East of Huayuanzhuang within the Yin Ruins is a double-person joint burial with bronze and pottery objects. It is a seldom encountered phenomenon that almost all the bronze and pottery articles are broken and laid beneath the coffin. Their typological features suggest that the tomb dates from Phase I of the Yin Ruins culture. The excavation of the tomb provided new evidence for studying the burial custom in the Yin Ruins period, as well as significant data for further researching into the periodization of the Yin Ruins culture and the relationship between the Phase I of Yin Ruins and the periodization of the cultural remains from the Shang city-site north of the Huanshui River.

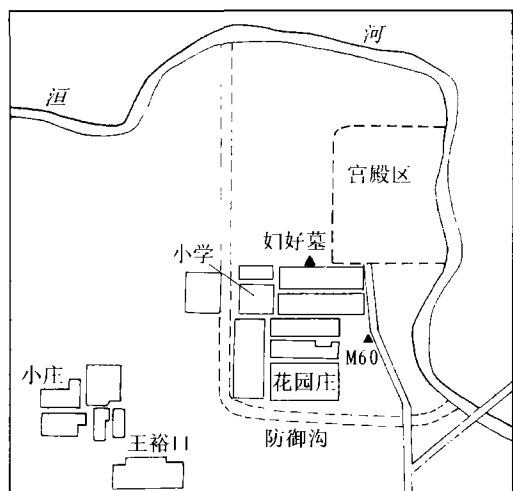
M60 位于殷墟花园庄东地北部, 东、西距洹河与花园庄村各约 50 米, 北距殷墟宫殿宗庙区“凹”字形宫殿基址约 200 米(图一)。2001 年 1 月 27 日, 花园庄村民向我队报告村东的一座墓葬被盗。我队随即派人前往查看, 并于当日对之进行了清理。M60 虽然被盗, 但只盗扰了填土与人骨, 由于其葬

式特殊, 墓内的随葬品基本保存原状。M60 年代较早, 形制特殊, 且随葬品丰富, 现报道如下。

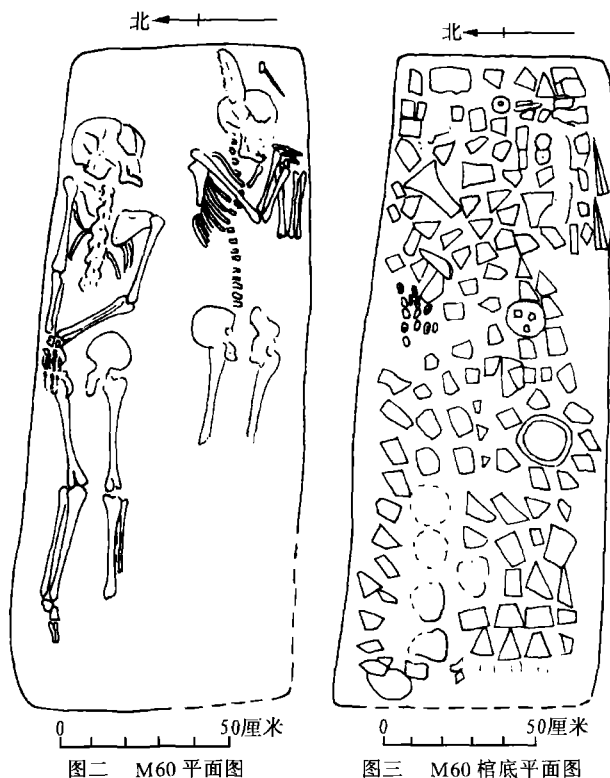
一、墓葬形制

该墓为长方形土坑竖穴墓, 方向 90 度。墓口距地表深 70 厘米, 墓口长 195、宽 70、墓深 90 厘米。墓底长 195、宽 80 厘米。墓内填五花夯土, 没有二层台和腰坑。从残存的板灰痕迹判断, 有一具木棺, 上髹有红漆(图二; 图版壹, 3)。木棺下是一层厚 10 厘米的黄花填土, 填土下铺有一层打碎的器物, 其中东部 130 厘米左右铺的是铜器残片、陶纺轮、石纺轮、蚌纺轮、玉环、磨石、贝等; 西部 60 厘米左右, 铺有打碎的陶器残片(图三)。

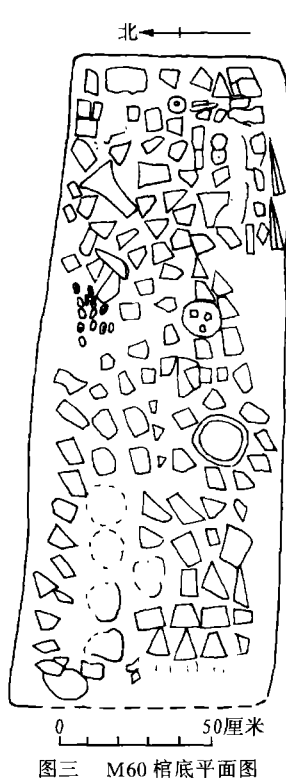
M60 为合葬墓, 棺内有两具人骨。其中北侧人骨俯身直肢, 两手交叉置于背部, 面向南, 下肢伸展。由于棺室较小, 人骨由北向南倾斜放置。保存有双股骨、胫骨、肱骨残



图一 M60 位置示意图



图二 M60 平面图



图三 M60 棺底平面图

段、尺桡骨首段、下颌骨残段、头骨残片等。其中股骨、胫骨、肱骨粗壮，骨密度大，呈男性化特征，头骨片、盆骨片等呈女性化特征。综合判断，为女性，年龄为 35~40 岁，根据牙齿磨耗与骨密度判断，牙齿磨耗 4 级弱，骨密度 1 级。南侧人骨仰身直肢，两臂上曲，双手置于左胸上部，面向南，下肢被扰乱。头骨正上方有 1 块兽头骨，旁边出 1 件骨筭。其肢骨骨缝多数未愈合，恒齿全部萌出，未磨耗，判断其年龄为 16 岁左右，肢骨纤细，呈女性化特征，头骨片也呈女性化特征，判断其为女性。

二、随葬器物

M60 共出土器物 40 件(不包括无法修复的器物)，种类有陶器、铜器、骨器、蚌器、玉器、石器及卜骨等。除铜斧、卜骨出于填土，骨筭出于棺内以外，其余随葬品均出自棺底的铺垫层中。

(一) 陶器

· 8 (总 8) ·

共修复 26 件，其余均为残片。器形有爵、鬲、簋、豆、甗、圜底罐、甗、孟、小口折肩尊、盆、器盖、纺轮等。另有一些器类无法修复，可辨器形有觚、瓮、大口尊、罐、敛口甗、甗等。

爵 1 件(M60 : 23)。泥质灰陶。整体矮胖，大口，短流，流与口衔接处有两小泥点，束颈，下腹圆鼓，三锥足，半环形鋻截面呈四边形。颈部有两周凹弦纹。口径 7.6、高 11.5、流长 3.1、足高 3.4 厘米(图四, 13; 图版貳, 4)。

鬲 3 件。夹砂灰陶。依据口沿、裆部的不同可分两型。

A 型: 2 件。折沿，方唇，沿内有一周凹槽。M60 : 45，腹壁较直，高裆，实足根略内收。表面饰印痕较深的粗绳纹。口径 17.2、高 17.8 厘米(图四, 1; 图版叁, 5)。M60 : 71，残，夹粗砂。唇面有凹槽。残高 5.8 厘米(图四, 9)。

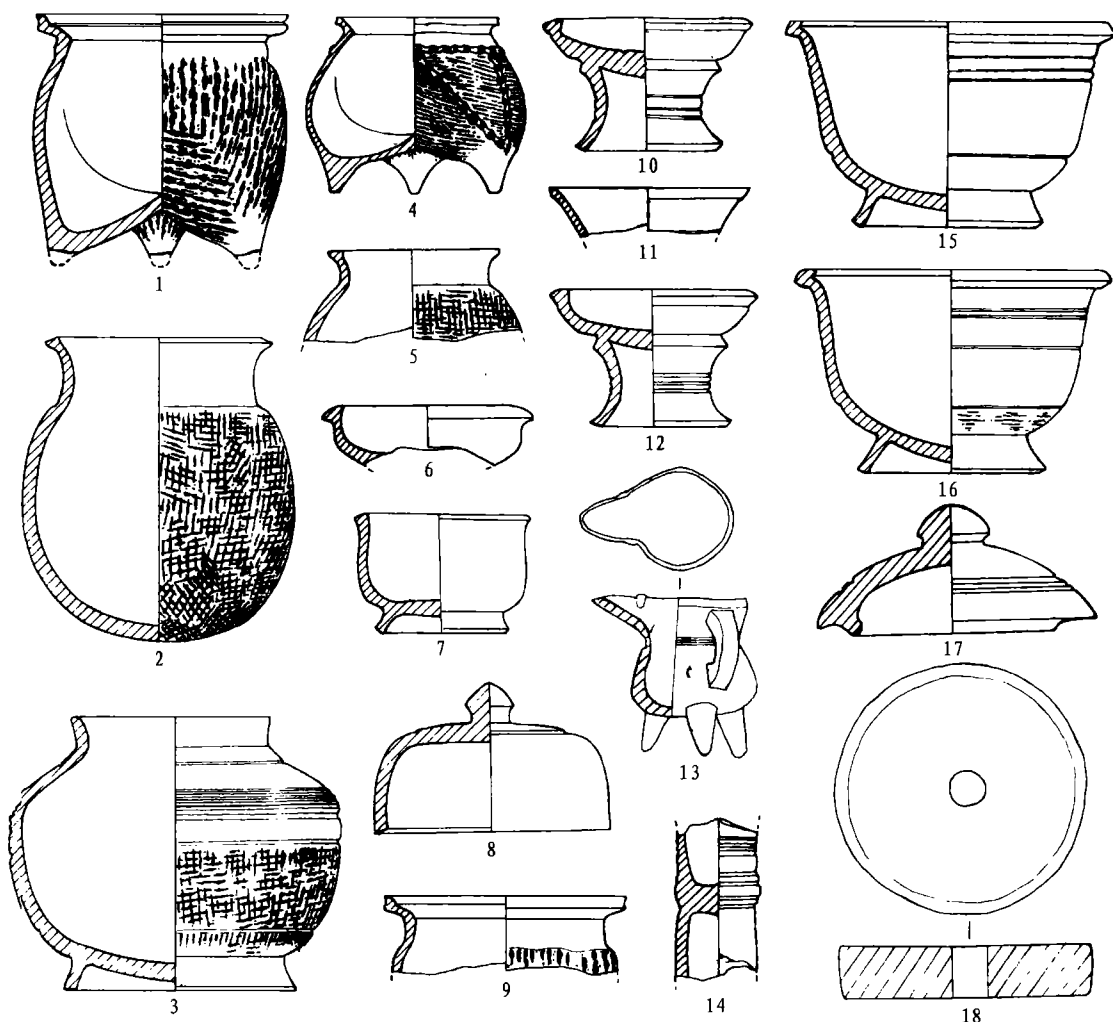
B 型: 1 件(M60 : 19)。体矮胖，侈口，折沿，小方唇，唇面微内凹。腹壁外鼓较甚，裆较矮，三实足根较低。表面饰细绳纹，颈部及三袋足饰泥条压印的附加堆纹。口径 11.5、高 12 厘米(图四, 4; 图版叁, 1)。

簋 4 件。2 件为残口沿，形制均相同。泥质灰陶。侈口，圆唇，沿内呈凹槽形，腹上部较直，下腹收敛，圜底，圈足较矮。腹部饰凹弦纹。M60 : 20，口径 22、圈足径 12.9、高 14.6 厘米(图四, 16)。M60 : 21，口径 23.2、圈足径 13.1、高 14.3 厘米(图四, 15; 图版貳, 2)。

盆 20 件。泥质灰陶。依口部形制的不同，可分两型。

A 型: 19 件。有 16 件为残口沿。侈口，平沿，小方唇，深腹，下腹内收，小平底。M60 : 27，腹部饰较细绳纹，并有三道凹弦纹相间。口径 34.2、底径 13.3、高 23.3 厘米(图五, 11)。M60 : 28，腹部饰绳纹，上腹部有两周弦纹，近底部绳纹被抹去。口径

考古



图四 出土陶器

1.9.A型鬲(M60:45,M60:71) 2.5.圈底罐(M60:24,M60:73) 3.甗(M60:25) 4.B型鬲(M60:19)
6.B型豆(M60:36) 7.孟(M60:44) 8.B型器盖(M60:40) 10,12.A型豆(M60:14,M60:16) 11,14.
觚(M60:65,M60:64) 13.爵(M60:23) 15,16.簋(M60:21,M60:20) 17.C型器盖(M60:41) 18.纺
轮(M60:33) (17.约1/3,18.约7/10,余皆均约1/6)

34.8、底径14.4、高23.8厘米(图五,12;图版叁,6)。

B型:1件(M60:72)。残。平沿,直口,浅腹,底残。颈及下腹部饰数周凹弦纹。残高5.6厘米(图五,6)。

豆 30件。泥质灰陶。据口沿的不同可分两型。

A型:29件。19件为残口沿。平沿,尖唇,浅盘,盘内壁略内凹,外壁斜直,盘底部较平,圈足,足束腰,上有一周突棱。唇下饰

第1期

一周凹弦纹,圈足中部饰数周凹弦纹。

M60:16,口径14.9、圈足径10.2、高9.3厘米(图四,12)。M60:14,口径14.6、圈足径10.2、高9.4厘米(图四,10;图版贰,3)。

B型:1件(M60:36)。斜平沿,尖唇,盘较A型深,盘内壁内凹,外壁垂直,盘底较平,圈足以下残。素面。残高5.4厘米(图四,6)。

小口折肩尊 1件(M60:43)。泥质灰

·9(总9)·

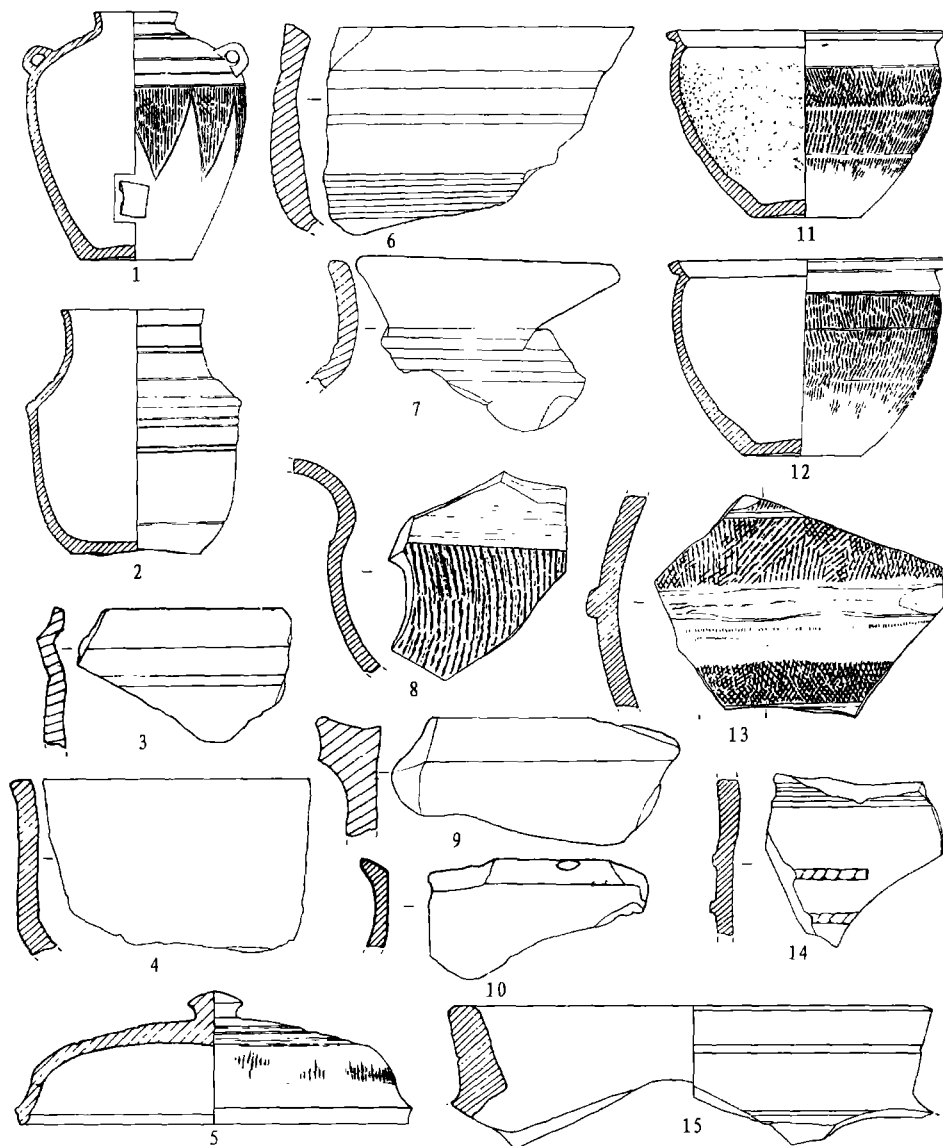
陶。直口，高领，折肩，深腹，圜底，腹壁较直，圈足残。表面饰凹弦纹。口径 8.9、肩径 13.9、残高 14.2 厘米(图五, 2)。

圜底罐 2 件。泥质灰陶。平沿，尖唇，短颈，腹部圆鼓。M60 : 24, 颈部以下饰相互交错的细绳纹。口径 15.5、最大腹径 19.6、高 20.6 厘米(图四, 2; 图版叁, 4)。M60 : 73, 颈腹之间有一浅台面，腹饰交错绳纹。残

高 7.8 厘米(图四, 5)。

甗 1 件(M60 : 25)。泥质灰陶。侈口，短颈，溜肩，深腹，腹壁略向下内收，圜底，矮圈足。肩及腹部饰凹弦纹，腹部上下两道弦纹之间饰交错绳纹，绳纹较模糊。口径 15.8、肩径 23.9、圈足径 16.5、高 18.9 厘米(图四, 3; 图版叁, 2)。

甗 1 件(M60 : 26)。泥质灰陶。小口，



图五 出土陶器

1. 甗(M60 : 26) 2. 小口折肩尊(M60 : 43) 3. 甗(M60 : 78) 4. 孟(M60 : 47) 5. A 型器盖(M60 : 39) 6. B 型盆(M60 : 72) 7. A 型罐(M60 : 68) 8. B 型罐(M60 : 75) 9. 甗(M60 : 77) 10. 圈足尊(M60 : 76) 11, 12. A 型盆(M60 : 27, M60 : 28) 13, 15. 瓮(M60 : 74, M60 : 67) 14. 大口尊(M60 : 66)(1, 5, 11, 12. 约 1/7, 3, 9. 3/5, 6~8. 约 1/2, 余皆约 1/3)

· 10(总 10) ·

考古

直领,鼓肩,腹部斜收,小平底。肩部两侧及下腹部一侧有贯耳。领、肩部饰凹弦纹,腹部饰十个倒置大三角划纹,三角纹内填充细绳纹。口径10.5、肩径25.8、底径14.5、高29厘米(图五,1;图版叁,3)。

孟 3件。泥质灰陶。直口,平沿,直腹,平底,矮圈足略外撇。素面。M60:44,口径12.5、腹径10.9、圈足径9.1、高8.3厘米(图四,7;图版贰,1)。M60:47,圈足以下残缺。残高6.8厘米(图五,4)。

器盖 3件。据其形制的不同,可分为三型。

A型:1件(M60:39)。夹砂灰陶。蘑菇状钮,平顶,周缘呈弧状外斜,口部略内斜呈子口状。顶部饰凹弦纹,周缘饰绳纹。大部分绳纹已脱落。口径35.5、高10.9厘米(图五,5;图版贰,5)。

B型:1件(M60:40)。泥质灰陶。蘑菇状钮,平顶,周缘垂直,平沿,无子口。顶部饰一周弦纹,近口部饰有模糊不清的绳纹。口径16.7、高8.5厘米(图四,8;图版贰,6)。

C型:1件(M60:41)。泥质灰陶。形体较小,蘑菇状钮,盖面呈斜弧状,口沿内凹。盖面上饰两周凹弦纹。口径9.8、高3.2厘米(图四,17)。

觚 2件,均为残片。泥质灰陶,器表磨光。M60:65,为口部,呈喇叭状。残高7.2厘米(图四,11)。M60:64,为柄部。柄中部有一周突棱,突棱及其以上部分饰数周凹弦纹。柄部薄厚不均,上部薄,下部厚。残高12.7厘米(图四,14)。

大口尊 1件(M60:66)。泥质灰陶。上部饰三周凹弦纹,下部饰两周压印附加堆纹,内壁为麻点。残高10.5、残宽11.1、壁厚1.1厘米(图五,14)。

圈足尊 1件(M60:76)。泥质灰陶。侈口。残高4.7厘米(图五,10)。

瓮 4件,仅存口沿部分。泥质灰陶。M60:67,直口,平沿。颈部饰一周凹弦纹,

肩部饰两周凹弦纹及绳纹。残高6厘米(图五,15)。另有大量腹部残片,饰交错绳纹,压印附加堆纹。M60:74,残高7.9厘米(图五,13)。

罐 仅存口沿。据口沿形制的不同分为二型。

A型:8件。泥质灰陶。小口,器表磨光。M60:68,敞口,平沿,小方唇。颈部饰两周凸弦纹。残高5厘米(图五,7)。

B型:1件(M60:75)。夹砂灰陶。卷沿。颈部抹光,腹部饰清晰绳纹。残高6.7厘米(图五,8)。

甗 1件(M60:77)。泥质灰陶。方唇,平沿内凹以承盖。残高2.9厘米(图五,9)。

甬 泥质灰陶,器表磨光。M60:78,圆唇,沿直立,口内敛。素面。残高3.2厘米(图五,3)。

纺轮 1件(M60:33)。泥质灰陶。圆形,磨制光滑,中部钻孔。素面。直径4.3、厚1、孔径0.6厘米(图四,18)。

(二)铜器

M60共出有鼎、觚、爵、罍、甗、甬、尊、斧、刻刀等。其中青铜容器全部被打碎后铺于基底东部。由于破碎严重,而且有些器物如爵的碎片并未全部放入,因此无法修复。修复的有2件觚、1件罍、1件甗、1件尊、1件甬。

鼎 1件(M60:1)。被打碎成90余块碎片,大部分碎片均严重变形。器壁较薄,直耳,折沿,小方唇,三实足根上粗下细。三实足之两侧范线或打磨光滑,或保持原状。颈部以下饰两周凸弦纹,内为联珠纹,腹部偏上亦有同样的联珠纹带,两组联珠纹带之间饰一周云雷纹。鼎周身有黑色烟炱,说明此鼎在打碎随葬前是实用器。上腹部残高10.3(连鼎耳)、鼎足高7.9、器壁厚0.1厘米(图六,3)。

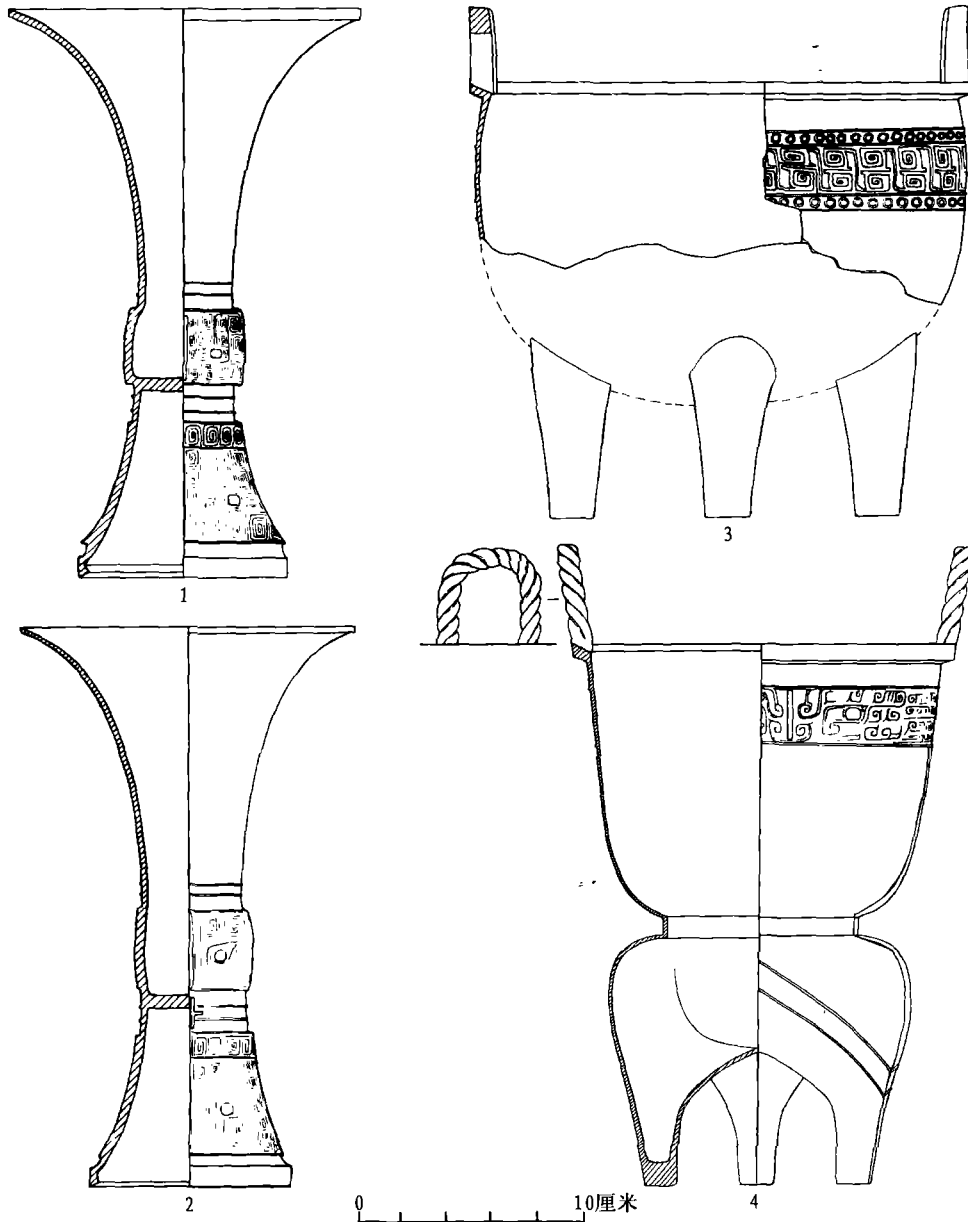
觚 3件。其中M60:2和M60:3相对完整。M60:2,锈蚀严重。喇叭形口,直

腹,高圈足,足下有切地小盘座,整体瘦高。从底至口两侧各有一条明显的范线,未经打磨。圈足上部两侧有“十”字形镂孔,腹部及圈足饰饕餮纹,较模糊,腹部上、下各有两道凸弦纹。口径14.4、腹径4.9、圈足径9.3、高24.7、口部壁厚0.2厘米(图六,1)。M60:3,形体与M60:2相似。口径14.6、腹径5.2、圈足径9.9、高24.4、口部壁厚

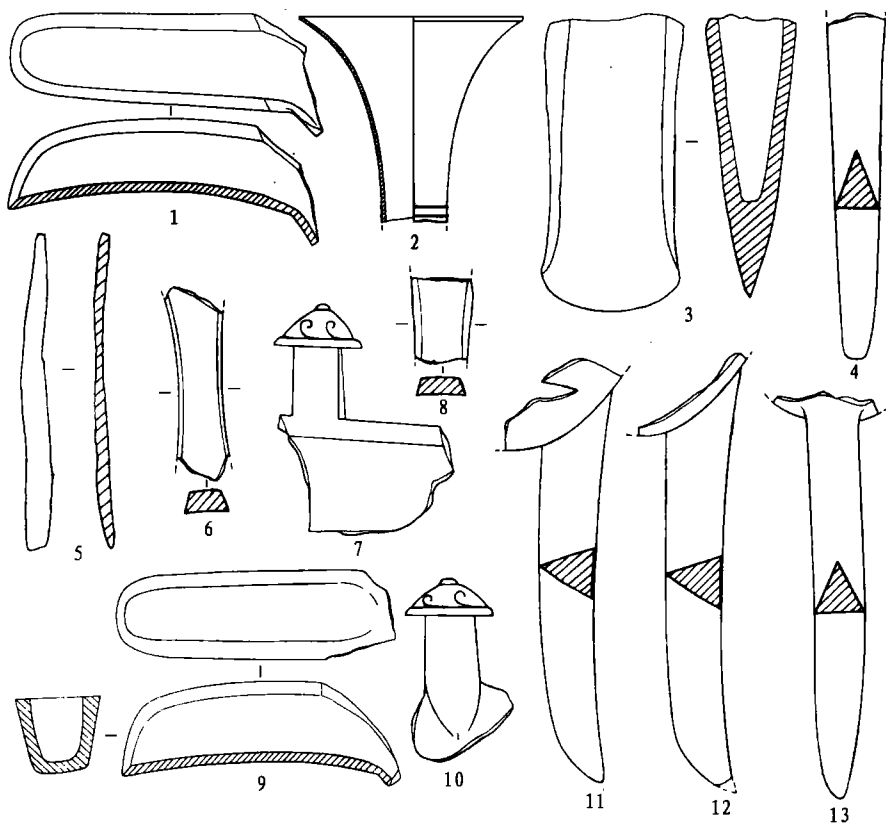
0.3厘米(图六,2;图版肆,1)。M60:48,仅存口部。锈蚀较为严重。喇叭形口,有两周凸弦纹,两侧的范线经打磨。口径13.8、残高13.2、壁厚2.1厘米(图七,2)。

爵 只发现2件爵流、4件爵足、2件爵簋、2件爵柱及一些碎小的爵腹残片,无法修复。

爵流 呈圆弧形窄长条槽。素面。



图六 出土铜器
1、2. 觚(M60:2、M60:3) 3. 鼎(M60:1) 4. 觚(M60:5)



图七 出土铜器

1、9. 爵流(M60: 6、M60: 7) 2. 觚(M60: 48) 3. 斧(M60: 29) 4、11~13. 爵足(M60: 52、M60: 49、M60: 51、M60: 50) 5. 刻刀(M60: 59) 6、8. 爵鋈(M60: 55、M60: 56) 7、10. 爵柱(M60: 53、M60: 54) (1、2、3、9、6/10, 余皆约 3/5)

M60: 6, 长 8.8、流口宽 2.4、流尾宽 3.1、壁厚 0.43 厘米(图七, 1)。M60: 7, 形状与 M60: 6 相同。素面。长 8.1、流口宽 2.5、流尾宽 2.8、壁厚 0.48 厘米(图七, 9)。

爵足 4 件。三棱锥状, 足根外撇。M60: 49, 高 8.4 厘米(图七, 11)。M60: 50, 足根相对较直。高 8.2 厘米(图七, 13)。M60: 51, 不规整。高 8.7 厘米(图七, 12)。M60: 52, 相对较短。高 7.7 厘米(图七, 4)。

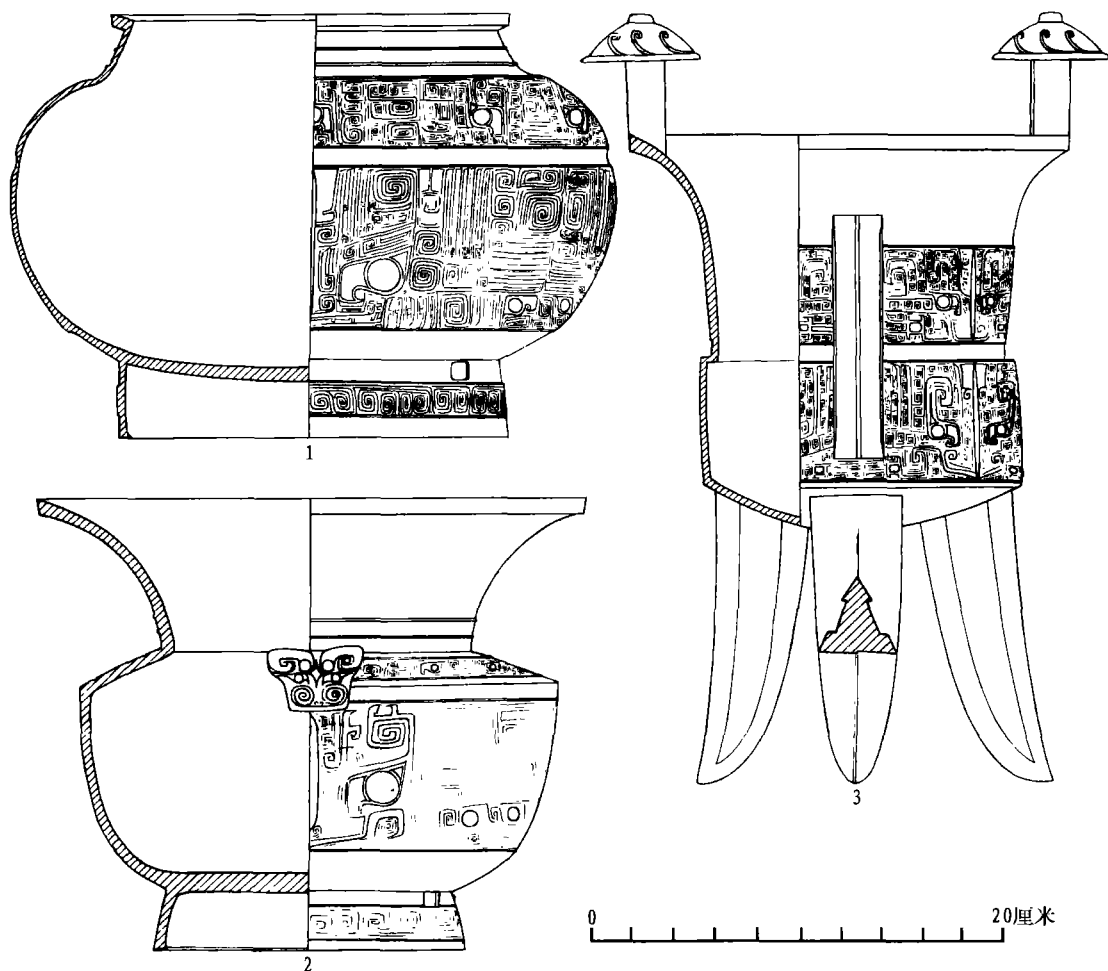
爵柱 2 件。呈菌状, 上饰涡纹。M60: 53, 连接部分口沿。口沿直立, 方唇。柱高 2.6、宽 1.3、腹壁厚 0.18 厘米(图七, 7)。M60: 54, 柱高 2.5、宽 1.2 厘米(图七, 10)。

爵鋈 4 段。圆弧形长条, 截面呈梯

形。M60: 55, 残长 4.3、宽 0.76~1.1、厚 0.44 厘米(图七, 6)。M60: 56, 残长 2、宽 1.2~1.3、厚 0.32 厘米(图七, 8)。

从以上介绍的爵流来看, 至少应有 2 件铜爵。另外, 4 件爵足中的 M60: 49 和 M60: 50 与 M60: 51 形制和长短大体相同, 可能属于同一个个体; 而 M60: 52 分属于另外一个个体, 这样可以判断出至少也有 2 件铜爵。2 件爵柱较难区分; 而 4 件爵鋈中的 M60: 55 与 M60: 56 不属于同一个体, 这样从爵鋈判断, 也至少有两个个体。也就是说, M60 内至少有 2 件铜爵。

罍 1 件(M60: 8)。基本完整。敞口, 方唇。两根菌状立柱立于口部正中。腹部分两段, 上腹较长, 口部以下内收; 下腹较短, 垂直; 上下腹交接处形成一台阶。平底略



图八 出土铜器

1. 甗(M60: 4) 2. 尊(M60: 57) 3. 罍(M60: 8)

圈。三棱形锥状足略外撇，断面呈“T”形。半圆弧形鋈与其中一锥足对应，截面亦呈“T”形。菌状柱上饰涡纹，上腹下部及下腹部均饰饕餮纹，以范线处的扉棱将纹饰分隔为各三组。饕餮纹以云雷纹衬地，有乳钉形目，由于锈蚀，纹饰不清。口径 21.4、柱高 5.9、足高 14、高 37.7、腹壁厚 0.57 厘米(图八, 3; 图版肆, 2)。

甗 1 件(M60: 5)。直口，斜平沿，小方唇，沿面之上直立绳索形耳。腰部直立。三袋足外鼓，实心圆柱状足，略扁，高裆。颈部饰两条凹弦纹夹一周饕餮纹带，单层花纹。饕餮纹有两个“目”形眼，内眼角大而下垂且

内勾，瞳孔突起。其他部分均为云纹。腹部素面，留有未完全修整的范线。袋足之上饰两道凸弦纹。整个器体均布满烟炱。口径 23.6、高 39.5、壁厚 0.2 厘米(图六, 4)。

甗 1 件(M60: 4)。直口，沿面略斜，方唇，短颈，溜肩，扁圆形鼓腹，平底，矮圈足。单层花纹，颈部饰二周平行凸弦纹，肩部饰九组单体夔龙纹。夔龙张口，目字形眼，乳钉式眼球，无足，单尾内卷，两夔间填云雷纹。腹部上下各有三组饕餮纹。上部三组饕餮纹扉棱突起，目字形眼，眼角内勾。下部三组较模糊，但乳钉状眼球突起。圈足饰一周云雷纹，其中有三个方形镂孔。口径 18.9、

腹径 28.4、高 19.8、壁厚 0.3 厘米(图八, 1; 图版壹, 2)。

尊 1 件(M60: 57)。敞口, 方唇, 束颈较短, 斜肩, 下腹斜收, 平底, 圈足外撇, 圈足之上有两个对称方形镂孔。器表纹饰模糊不清。颈下部饰两周凸弦纹, 肩部、腹部及圈足饰单层饕餮纹。肩部以三个浮雕兽头为中心, 饰三组饕餮纹。兽头突眼, 卷角, 角根突起, 角尖向上内卷, 口部不明显。两侧饕餮纹由卷云纹构成, 较抽象。兽头下至腹部以扉棱为中心, 上腹对称分布三组饕餮纹。圈足之上饰一周云雷纹。口径 25.8、圈足径 14.6、高 21.7、壁厚 0.7 厘米(图八, 2; 图版壹, 1)。

斧 1 件(M60: 29)。出于墓室填土中。呈长条楔形, 双面刃, 刃部呈圆弧状, 较薄。釜略呈六边形, 釜口内有被砸损的痕迹。由两块合范制成。素面。长 8.9、刃宽 4.1、釜壁厚 0.5 厘米(图七, 3; 图版肆, 5)。

刻刀 1 件(M60: 59)。长条形锥状, 扁平, 略显弯曲, 锥尖略残。素面。长 6.9、顶

端宽 0.5、厚 0.3 厘米(图七, 5)。

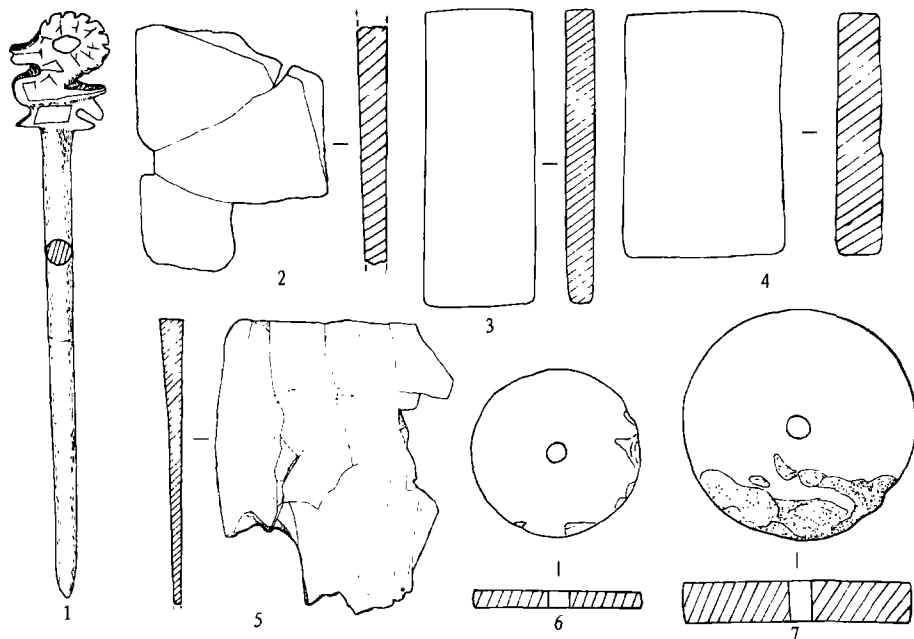
(三)骨器

共 5 件, 均为骨筭, 其中 1 件完整, 另 4 件残损。均呈鸟形, 长喙, 圆眼外凸, 整个头部后缩, 胸部前突, 短尾短翅, 作蹲踞状, 两足不显。上刻有简单划纹以示羽毛。根据冠部与口部的不同, 可分为两式。

I 式: 2 件。侧面刻划锯齿状冠, 张口。M60: 30, 完整, 筭杆细长, 最大径在上端, 下端为锥状。磨光, 素面。长 13、头高 2.6、杆径 0.6 厘米(图九, 1; 图版肆, 4)。M60: 62, 残长 3.4、头高 2.5、杆径 0.6 厘米(图一〇, 4)。

II 式: 1 件(M60: 60)。残存头部。冠顶刻划锯齿纹, 闭口。残长 2.8、头高 2.7、杆 0.6 厘米(图一〇, 3)。

另有 2 件残损较甚。M60: 61, 仅存鸟体下半部, 前胸与尾、翅完整, 刻划羽毛。残长 2.2 厘米(图一〇, 2)。M60: 63, 残存冠部, 骨质较差, 只见模糊形体, 隐约可见刻划羽纹。残长 2.5 厘米(图一〇, 1)。



图九 出土遗物

1. I 式骨筭(M60: 30) 2~4. 石磨(M60: 58、M60: 37、M60: 38) 5. 卜骨(M60: 32) 6. 蚌
纺轮(M60: 35) 7. 石纺轮(M60: 34) (2、5、6/10, 余皆约 3/5)

(四)其他

有石器、蚌器、玉器、贝等。

磨石 3件。均为砂岩。均出于墓底东部。长条形,磨制规整,棱角分明。M60:37,长9.3、宽3.4、厚0.9厘米(图九,3)。M60:38,中部两边略显凹腰。长5.5、宽3.3~3.6、厚1厘米(图九,4)。M60:58,残长5.3、残宽4.1、厚0.9厘米(图九,2)。

石纺轮 1件(M60:34)。出于墓底东部。青白色,圆形,磨制光滑,中部对钻穿孔。素面。直径5.1、孔径0.6、厚1厘米(图九,7)。

蚌纺轮 1件(M60:35)。出于墓底东部。磨制规整,较为光滑。圆形,中部两面对钻穿孔。直径3.6、孔径0.5、厚0.4厘米(图九,6)。

玉环 1件(M60:79)。残。乳白色,抛光细腻,圆润。孔壁周缘凸起。残存外弧长5.8、厚0.2、孔周缘高0.85厘米。

卜骨 1件(M60:32)。残存牛右肩胛骨下部。骨脊削去,整治平整,两面均未见钻、凿、灼之痕迹。残长12.8、宽10.2厘米(图九,5;图版肆,3)。

贝 共计53枚,出于墓室底部东段。均在背部较小一端磨出一个近圆形穿孔。

M60:31,形体略大。长2、穿最大径0.9厘米(图一〇,5)。M60:69,形体较小。长1.8、穿最大径0.7厘米(图一〇,6)。M60:70,长1.9、穿最大径0.6厘米(图一〇,7)。

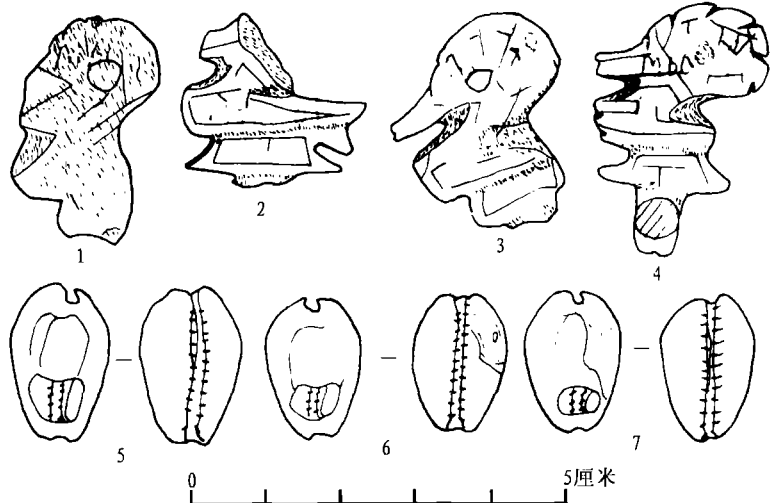
三、结 语

郑振香先生曾依据洹北三家庄墓葬的资料把殷墟一期文化分为早、晚两段,但又认为,“因其与殷墟文化比较接近,而目前资料又较少,故并入殷墟文化第一期,称之为较早阶段”^①。可见,当时已认识到三家庄墓葬与殷墟文化还是有所差别的。杨锡璋先生就曾单独称之为“三家庄阶段”^②。

1997~1999年,安阳工作队在洹北花园庄村西、村东进行大面积考古发掘^③,认识到洹北花园庄期考古学文化的存在。洹北商城的发现和发掘^④,极大地丰富了洹北花园庄期的文化内涵。我们发现,早年发掘的三家庄墓葬位于洹北商城的西北部,M4以陶觚、爵、斚(报告称鬲)组合随葬,这种组合与洹北花园庄东地M10完全相同,器形也一致,因而三家庄墓葬的年代也应属洹北花园庄期。小屯M232、M333及M388可能也属这一阶段。这样原来所提的殷墟文化一期

早段就仅有小屯东北地87H1及1930年发掘的零星资料^⑤,难以全面显示出这个时期的文化特征。

2001年12月,为了进一步确认M60的年代及其与周围遗迹的关系,安阳工作队又重新布方,对该地进行考古发掘。从发掘的情况来看,M60被殷墟文化二期偏早阶段的灰坑H18打破。如此,M60的年代则不晚于H18



图一〇 出土文物

1、2. 骨筭(M60:63、M60:61) 3. II式骨筭(M60:60) 4. I式骨筭(M60:62) 5~7. 贝(M60:31、M60:69、M60:70)

的年代。那么, M60 的确切年代如何呢?

M60 所出陶爵为短流, 无尾, 束颈, 下腹圆鼓, 矮锥足。较洹北三家庄 M4、花园庄东地 M10 陶爵^⑥显得矮胖, 锥足较低; 而较殷墟一期晚段的苗圃北地 M58^⑦陶爵又显得流长, 略瘦。据商代陶爵演变规律来看, M60 的陶爵处于二者之间。M60 所出 A 型陶鬲与苗圃北地 H71 : 25^⑧相近; B 型陶鬲与苗圃北地 T290A^⑨ : 8^⑩相同。后者是殷墟一期晚段的典型器, 可见 M60 陶鬲年代与之相近。M60 出的 2 件陶簋与殷墟一期晚段的 59 武官 M1^⑪陶簋相比, 腹壁较直, 具有早、中商时期陶簋之遗风。M60 内 A 型陶豆数量众多, 此种豆在其他遗迹中发现较少, 具有洹北花园庄东地所见 C 型陶豆的风格, 但后者体形略高^⑫。M60 的 B 型陶豆斜平沿、尖唇, 与殷墟一期晚段苗圃北地 M248^⑬陶豆相近。M60 的陶甗与 59 武官 M1^⑭中曾有出土的甗相近, 但后者体形较瘦, 窄肩, 二者有早晚关系。M60 的圜底罐短颈外卷, 与殷墟一期晚段苗圃北地 H109 : 83 圜底罐^⑮相比, 显得矮胖。从圜底罐由矮胖、短颈至瘦高、长颈的演变规律来看, M60 的圜底罐年代略早。M60 的陶盂与小屯东北地 87H1 出土的同类器^⑯极相似。小口折肩尊的数量也较少, 1930 年在小屯东北地发现 1 件 C158^⑰, 1999 年在洹北商城花园庄东地 M11 中也发现 1 件^⑱, 均为直口, 长颈, 鼓肩, 矮圈足。有学者认为 C158 属郑振香先生所分殷墟一期早段^⑲, M11 属洹北花园庄期, 故与二者相同的 M60 小口折肩尊的年代也不会太晚。M60 的深腹盆为折沿, 方唇, 深腹、平底, 与殷墟一期晚段苗圃北地 62H217 : 6^⑳形制相同, 二者的年代也应相近。

综上所述, M60 的陶器年代均晚于以洹北三家庄 M4、花园庄东地 M11 等遗迹为代表的洹北花园庄时期, 个别器形年代相当于殷墟一期晚段, 大部分则略早, 与小屯

东北地 87H1 大体相当。

M60 的青铜礼器也具有早期特征。铜甗为折沿方唇, 短颈, 鼓肩, 腹部饰宽线条组成的列旗纹 (或称其为羽纹), 形制与小屯 YM232 所出铜甗 R2057^㉑较为相似。铜罍、铜尊分别与小屯 YM331 出土的 R2042 铜罍和 R2070 铜尊^㉒相近。由此可见 M60 的青铜器的年代也相对较早。

随着新发现不断增多, 有必要对殷墟文化一期的内涵进行相应的界定。我们认为, 根据 M60 陶器演变特征, 殷墟一期文化仍可分为两段, 晚段基本上仍是原来的概念, 而早段则应有所调整。1980 年发掘的洹北三家庄墓葬及小屯 M232、M333、M388 应属洹北花园庄期, 不宜再归入殷墟文化; 早段则应以小屯东北地 87H1、M60 及 1930 年发掘的少量灰坑为代表。

M60 出土至少 10 件青铜礼器, 是殷墟一期之时较为常见的组合。值得注意的是, M60 至少有 2 套 (以最少的爵流计算) 觚、爵, 青铜觚、爵套数的多少, 被认为能体现殷墟时期墓葬主人的身份和地位, M60 出土至少 2 套觚、爵能否说明其墓主人的身份, 还因其墓葬特殊而有待探讨。

M60 规模较小, 面积不足 1.4 平方米, 深度仅有 0.9 米, 如此小的墓内却合葬两人, 而且其中一人俯身直肢, 一人仰身直肢, 这种葬式在殷墟尚属首次发现。

另外, M60 随葬器物种类较为齐全, 有陶器、铜器、骨器、蚌器、玉器、石器、卜骨、贝等, 几乎包含了当时随葬器物的全部种类。更独特的是, 除少量器物随葬在填土和内棺内外, 绝大多数器物均打碎放置在棺下墓室底部。其中陶器放于西部, 铜器及其他质地器物放于东部。在殷墟以前的发掘中, 见到过少量陶器、铜器被打破随葬的现象, 但把随葬品几乎全部打碎铺于棺底, 却是第一次发现。

有学者研究了史前时期碎物葬问题, 认

为打碎器物随葬其目的是避邪^⑩。M60 把随葬品全部打碎随葬,是否与史前时期有相同的目的,有待研究。

附记: M60 人骨由中国社科院考古研究所科技中心王明辉同志鉴定,插图由刘晓贞、何海慧绘制。

执笔者 何毓灵

注 释

- ① 郑振香:《论殷墟文化分期及其相关问题》,见《中国考古学研究——夏鼐先生考古五十年纪念论文集》第124页,文物出版社,1986年。
- ② 平尾良光:《古代东亚青铜的流通》,株式会社鹤山堂出版部,2001年。
- ③ 中国社会科学院考古研究所安阳工作队:《河南安阳市洹北花园庄遗址1997年发掘简报》,《考古》1998年第10期;《1998~1999年安阳洹北商城花园庄东地发掘报告》,《考古学集刊》第15集,文物出版社,2004年。
- ④ a. 中国社会科学院考古研究所安阳工作队:《河南安阳市洹北商城的勘察与试掘》,《考古》2003年第5期。
b. 中国社会科学院考古研究所安阳工作队:《河南安阳市洹北商城宫殿区1号基址发掘简报》,《考古》2003年第5期。
- ⑤ 中国社会科学院考古研究所:《殷墟的发现与研究》第199页,科学出版社,2001年。
- ⑥ 中国社会科学院考古研究所安阳工作队:《安阳殷墟三家庄东的发掘》,《考古》1983年第2期。
- ⑦ 中国社会科学院考古研究所:《殷墟发掘报告》第230页图一七九:1,文物出版社,1987年。
- ⑧ 中国社会科学院考古研究所:《殷墟的发现与研究》第202页图九一:4,科学出版社,2001年。
- ⑨ 中国社会科学院考古研究所:《殷墟的发现与研究》第202页图九一:2,科学出版社,2001年。

- ⑩ 中国社会科学院考古研究所安阳工作队:《安阳武官村北的一座殷墓》图三:4、5,《考古》1979年第3期。
- ⑪ 中国社会科学院考古研究所安阳工作队:《1998~1999年安阳洹北商城花园庄东地发掘报告》图17:9、10,《考古学集刊》第15集,文物出版社,2004年。
- ⑫ 中国社会科学院考古研究所:《殷墟发掘报告》第222页图一七一:1,文物出版社,1987年。
- ⑬ 中国社会科学院考古研究所安阳工作队:《安阳武官村北的一座殷墓》图三:6,《考古》1979年第3期。
- ⑭ 中国社会科学院考古研究所:《殷墟的发现与研究》第202页图九一:12,科学出版社,2001年。
- ⑮ 中国社会科学院考古研究所安阳工作队:《1987年安阳小屯村东北地的发掘》,《考古》1989年第10期。
- ⑯ 李济:《殷墟陶器图录》,1947年。
- ⑰ 中国社会科学院考古研究所安阳工作队:《1998~1999年安阳洹北商城花园庄东地发掘报告》图32:1,《考古学集刊》第15集,文物出版社,2004年。
- ⑱ 唐际根:《殷墟文化一期及其相关问题》,《考古》1993年第10期。
- ⑲ 中国社会科学院考古研究所:《殷墟发掘报告》第147页图一一〇:2,文物出版社,1987年。
- ⑳ 石璋如:《小屯第一本·遗址的发现与发掘丙编·殷墟墓葬之三,南组墓葬附北组墓补遗》插图二十四:2,历史语言研究所,1973年。
- ㉑ 石璋如:《小屯第一本·遗址的发现与发掘丙编·殷墟墓葬之五,丙区墓葬·上》插图五十一之一:2、46,历史语言研究所,1980年。
- ㉒ 黄卫尔:《史前碎物葬》,《中原文物》2003年第2期。

(责任编辑 新华)



3. M60 (西→东)

河南安阳殷墟花园庄东地 60 号墓及出土遗物

2. 铜甗 (M60 : 4)



1. 铜甗 (M60 : 57)



图版贰



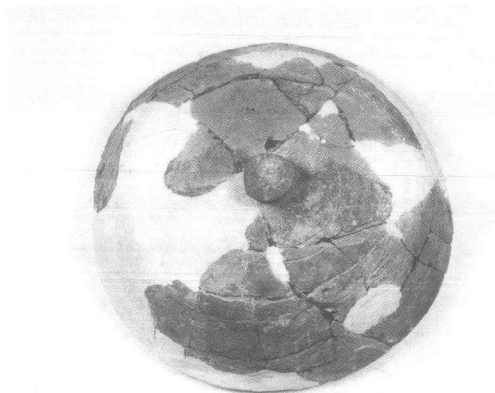
1. 盂 (M60 : 44)



4. 爵 (M60 : 23)



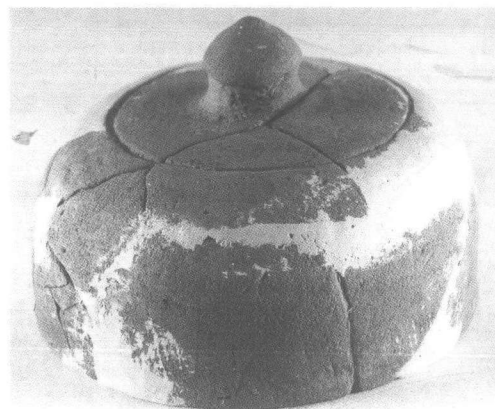
2. 簋 (M60 : 21)



5. A 型器盖 (M60 : 39)



3. A 型豆 (M60 : 14)



6. B 型器盖 (M60 : 40)

河南安阳殷墟花园庄东地 60 号墓出土陶器



1. B 型鬲 (M60 : 19)



2. 甗 (M60 : 25)



3. 罍 (M60 : 26)



4. 圜底罐 (M60 : 24)



5. A 型鬲 (M60 : 45)



6. A 型盆 (M60 : 28)

河南安阳殷墟花园庄东地60号墓出土陶器



1. 铜觚 (M60 : 3)

河南安阳殷墟花园庄东地60号墓出土文物



2. 铜罍 (M60 : 8)



3. 卜骨 (M60 : 32)



4. I式骨笄 (M60 : 30)



5. 铜斧 (M60 : 29)

本期要览

河南安阳殷墟花园庄东地 60 号墓 殷墟花园庄东地 60 号墓是一座双人合葬墓,墓内随葬青铜器、陶器等。其中铜器和陶器等几乎全部打碎铺于棺木之下,这在殷墟发掘中尚不多见。从出土的陶器、青铜器综合判断,该墓的年代属殷墟文化一期。该墓的发掘,为研究殷墟时期的墓葬制度、殷墟文化的分期以及殷墟文化一期与洹北商城文化分期的关系提供了新资料。

湖北巴东县汪家河遗址墓葬发掘简报 1999~2000 年,武汉大学考古系等在巴东县汪家河遗址清理了 3 座大型石室墓。三墓均为多次葬,各墓所葬人骨少则 11 具,多则 14 具,并且均分 2 层或 3 层埋葬。墓葬的年代跨度达数百年至千余年,时代历经东汉、三国、两晋、南朝、隋、唐、北宋、明、清等。出土遗物 217 件,包括银、铜、铁、陶、釉陶、瓷、琉璃、骨、石、漆器等。

西安小雁塔东院出土唐荐福寺遗物 2003 年夏,由中国社会科学院考古研究所西安唐城队、西安市文物保护考古所组成的联合考古队在西安小雁塔原荐福寺塔院内清理了一个唐代中晚期灰坑,其内出土陶净瓶、兽面砖、陶风字砚,以及邢窑或定窑、巩县窑、黄堡窑、长沙窑、越窑的白瓷碗、青瓷碗、枕等,为了解唐荐福寺的物质文化生活提供了重要的实物资料。

甘青地区史前文化中的二次扰乱葬辨析 甘青地区史前墓葬的主要特征是骨骼散乱不全,通过分析这种葬俗及其形成过程,可称其为二次扰乱葬。根据确定的标准分析甘青地区史前时期的墓葬资料,并经数量统计,可知二次扰乱葬是甘青地区的主要埋葬习俗,分布区域和所占比例由早到晚呈扩大和增多趋势,而兰州以西的黄河两岸始终是其分布中心区。

重庆忠县中坝遗址动物遗存的研究 中坝遗址近年来的发掘为研究该地区新石器时代晚期到青铜时代末期的历史和环境变迁提供丰富的资料。1997~2002 年,发掘出涉及历史和环境变迁及与专门的盐业生产有关的文化遗存,出土了大量动物骨骼等。对这些动物骨骼的研究表明,随着时间的变化鱼类、哺乳动物的种类增多,这与当时盐业生产组织和周边环境的变化有关。